

**30 км/ч**

с такой скоростью  
пламя может  
бежать по траве

При сильном ветре огонь несётся  
по траве быстрее спринтера.

Огнём нельзя управлять —  
в любой момент он может  
броситься куда угодно:  
к твоему лесу, к твоему дому,  
к тебе самому.

**Поджечь сухую траву —  
всё равно что поджечь фитиль.**

**Остановись.  
Не поджигай**



Государственный пожарный надзор г. Ярославля

# НЕ ЖГИ СУХУЮ ТРАВУ - ОСТАНЕШЬСЯ БЕЗДОМНЫМ!



**Как уберечь свой дом и дома соседей от пожара:**



**Не жгите сухую траву**



**Не пользуйтесь открытым  
огнем в ветреную погоду**



**Не разводите костры  
вблизи строений**



**Не бросайте не потушенные  
окурки и спички**



**Следите за детьми, пресекайте детские игры с огнем**

## Штрафы\*

**2 000 ₪ – 4 000 ₪**

для граждан

**30 000 ₪ – 40 000 ₪**

для предпринимателей

**15 000 ₪ – 30 000 ₪**

для должностных лиц

**200 000 ₪ – 400 000 ₪**

для юридических лиц

\* за нарушение требований пожарной безопасности в условиях противопожарного режима

## Что делать, если горит сухая трава

оценить обстановку

очаг небольшой, далеко от жилья

- 1 сбить пламя связкой прутьев или веток лиственных деревьев
- 2 забросать песком или залить водой
- 3 убедиться, что огонь не разгорится снова

очаг большой, вблизи жилья

- 1 вызвать пожарных по телефону
- 2 немедленно покинуть место пожара

При пожаре звонить:

 112

 01

 101  
(мобильный)



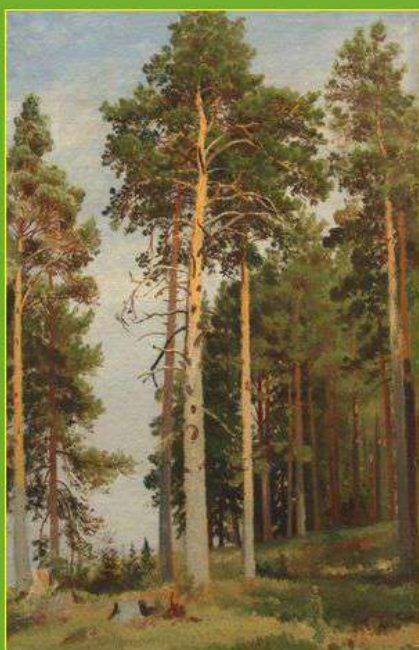
**Поджог травы - это не шалость.  
Это - преступление!**

**За проведение сельхоз палов  
предусмотрен штраф по ст.8.32 КоАП:  
на граждан в размере от 2 000 до 4 000 рублей;  
на должностных лиц - от 7 000 до 20 000 рублей;  
на юридических лиц - от 50 000 до 200 000 рублей.**

**Уничтожение или повреждение лесов лицами, виновных в  
возникновении пожара в лесу карается уголовной ответ-  
ственностью по статье 261 УК РФ, которая предусматривает  
до 4 лет лишения свободы.**

Государственный инспектор г. Ярославля

## В целях обеспечения пожарной безопасности в лесу:



**Уходя из леса, не забудьте погасить костёр и забрать с собой мусор**

**запрещается разводить костёр:**

- в ветреную погоду и оставлять его без присмотра;
  - в хвойных молодняках, торфяниках, на лесосеках с заготовленной древесиной. В местах с подсохшей травой, под кронами деревьев;
  - в непосредственной близости от стогов сена, деревьев, кустарников и других легковоспламеняющихся местных предметов;
  - на участках, не окаймлённых полосой почвы шириной не менее 0,5 метра, очищенной от горючих растительных остатков;
- бросать горящие спички, окурки, тлеющие тряпки;**
- оставлять легковоспламеняющиеся и самовозгорающиеся материалы, пропитанные бензином, иными горючими веществами;**
- поджигать камыш, а также траву или кустарники на полянах и опушках леса, в садах, на полях.**



**ТАК ВЫГЛЯДИТ  
ОБЫЧНЫЙ  
ЛЕС**



**А ТАК ВЫГЛЯДИТ ЛЕС  
ПОСЛЕ ОДНОЙ  
НЕПОГАШЕННОЙ  
СПИЧКИ**

**СОБЛЮДАЙТЕ ПРАВИЛА ПОЖАРНОЙ БЕЗОПАСНОСТИ В ЛЕСУ**

# ПАЛ СУХОЙ ТРАВЫ – ПРЕСТУПЛЕНИЕ



## ПОДЖОГ СУХОЙ ТРАВЫ



Угрожает здоровью  
и жизни людей.



Разрушает экосистему.



Влечёт за собой гражданско-  
правовую, административную  
и уголовную ответственность.

### ПОМНИ!

ТВОЯ ХАЛАТНОСТЬ МОЖЕТ СТАТЬ ПРИЧИНОЙ ПОЖАРА!

**ТЕЛЕФОНЫ**  
ПОЖАРНЫХ И СПАСАТЕЛЕЙ:



**01, 101**

Государственный пожарный надзор города Ярославля

ПРАВИЛА ПОЖАРНОЙ БЕЗОПАСНОСТИ

# ЧТО ДЕЛАТЬ ПРИ ПОЖАРЕ



звонить **101** или **112**



НЕ ПРЯТАТЬСЯ, БЕЖАТЬ К ОБЫЧНОМУ ИЛИ ЗАПАСНОМУ  
ВЫХОДУ (С ТАБЛИЧКОЙ)



ЕСЛИ В ПОМЕЩЕНИИ ДЫМ — ПРИКРОЙТЕ РОТ И НОС  
МОКРОЙ ТРЯПКОЙ



НЕ ЗАЛИВАТЬ ВОДОЙ ГОРЯЩУЮ ЭЛЕКТРИКУ,  
НЕ ПЫТАТЬСЯ ПРОВЕТРИТЬ



Простые правила для всех

# КАК ИЗБЕЖАТЬ ПОЖАРА В КВАРТИРЕ

- Контролируйте состояние электропроводки и электрических розеток;
- Не оставляйте без присмотра включенные в сеть электробытовые приборы;
- Не включайте в одну розетку одновременно несколько мощных электропотребителей;
- Не бросайте в мусоропровод или с балкона непогашенные окурки;
- Не курите в лифте, не курите в постели;
- Не разрешайте детям играть со спичками и зажигалками;
- Не загромождайте пути эвакуации и подступы к пожарным шкафам предметами домашнего обихода;
- Соблюдайте правила эксплуатации газовых плиток и колонок;
- Содержите средства пожаротушения и установки пожарной сигнализации в исправном состоянии;
- Соблюдайте чистоту и порядок в доме;
- Приобретите в целях безопасности вашей семьи огнетушитель;
- Всегда будьте осторожны с огнем.

**В случае возникновения пожара звоните по телефону 01, 101**

# Правила пользования электрообогревателями

Статистика показывает, что значительная часть пожаров происходит из-за неправильной установки и эксплуатации электрооборудования и, в частности, электрообогревателей



## Меры безопасности

При покупке обогревателя убедитесь, что он оборудован системой аварийного выключения (если обогреватель перегреется или упадет, то отключение должно произойти автоматически)

Не устанавливайте обогреватель вблизи мебели или занавесок

Следите за тем, чтобы электровилки и розетки не нагревались, это первый признак неисправности электроприбора или перегрузки сети

Не оставляйте включенный обогреватель без присмотра

Не используйте обогреватель для сушки белья

Регулярно очищайте обогреватель от пыли – пыль может воспламениться

Не устанавливайте электрообогреватели на основании из легковоспламеняющихся и горючих материалов без теплоизоляционной прокладки

Не пропускайте провод от обогревателя под коврами и паласами, это может привести к его перетиранию

## Правила тушения электрообогревателей

Обязательно обесточьте прибор

Если не получилось выдернуть вилку из розетки, нужно выключить автомат в электрощитке на лестничной клетке

Позвоните по телефону 01. Даже если возгорание кажется вам незначительным, это не значит, что оно не перерастет в настоящий пожар

После отключения сети накройте горящий прибор мокрой тряпкой или одеялом, чтобы перекрыть доступ воздуха к огню

Ни в коем случае не тушите водой горящую пластмассу – при попадании воды расплавленный пластик вскипает и разбрызгивается

Государственный пожарный надзор города Ярославля

## Пожарная безопасность в многоквартирных жилых домах

### ВО ИЗБЕЖАНИЕ ПОЖАРА:

- НЕ используйте открытый огонь в жилых помещениях.
- НЕ допускайте курения в жилых помещениях, в лифтах, на лестничных клетках.
- НЕ бросайте непотушенные окурки из окон, в мусоропровод, в контейнеры.
- НЕ допускайте игр детей с огнем.
- НЕ перегружайте электросеть, пользуйтесь исправными электроприборами.
- НЕ захламляйте балконы и лоджии.
- НЕ загромождайте пути эвакуации и подступы к пожарным шкафам.

### ПРИ ОБНАРУЖЕНИИ ПОЖАРА:

- Вызовите пожарную охрану по телефону 101 или 112.
- Сообщите точный адрес пожара, Ф.И.О., что горит и есть ли угроза людям.
- Эвакуируйтесь в безопасное место.
- Оповестите соседей.
- По возможности, используйте первичные средства пожаротушения (пожарный кран, огнетушитель).
- Пользоваться лифтом категорически запрещено!



# 101

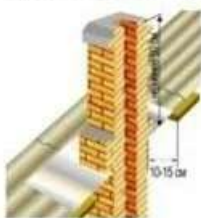
**ПРИ ПОЖАРЕ ЗВОНИТЬ**

# 112



## Правила пожарной безопасности при печном отоплении

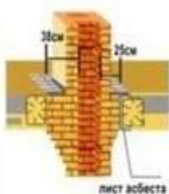
У топочной двери на деревянный пол необходимо прибить металлический лист размером 70 на 50 см.



В местах прохода дымовых труб через кровлю от их наружной поверхности до стропил и обрешетки следует оставлять свободное пространство не менее 10-15 см. Высота дымовых труб над кровлей должна быть не менее 50 см.



Не устанавливайте печи на одном фундаменте со стенами. Он должен быть отдельным



В местах соприкосновения печи или дымовой трубы со сгораемыми конструкциями дома должны быть устроены кирпичные разделки толщиной не менее 38 см; при условии защиты деревянных конструкций асбеста или войлоком, смоченным в глиняном растворе. -25 см.

Своевременно (не реже одного раза в два месяца за отопительный сезон) очищайте от сажи дымоход



Не сушите, не храните вблизи печи дрова, и другие сгораемые предметы; не поручайте топку печей детям.

Не применяйте для растопки воспламеняющиеся жидкости.



## ПАМЯТКА

### по соблюдению мер пожарной безопасности в жилом секторе

Во избежание возникновения пожара соблюдайте правила пожарной безопасности в быту:

- следите за исправностью электропроводки, выключателей и розеток;



- содержите электрические приборы, плиты в исправном состоянии, на несгораемых подставках, подальше от штор, мебели и горючих материалов;



- не допускайте включения в одну сеть нескольких электроприборов, это приводит к перегрузки электросети;



- не используйте обогреватели для сушки белья;



- уходя их дома убедитесь, что все газовое и электрическое оборудование выключено;

- храните спички и зажигательные приборы в местах, недоступных для детей;

- своевременно очищайте территорию домовладения от сгораемого мусора;

**Не оставляйте детей одних без присмотра!**

**Не курите в постели, не выбрасывайте с балконов и лоджий!**

**Не оставляете бесконтрольно на плите готовящуюся пищу!**


**При пожаре звонить: 101 или 112**

**Государственный пожарный надзор города Ярославля**

## Обеспечьте безопасность Вашего дома в отопительный сезон!

- помните, что у каждого прибора есть свой срок эксплуатации: использование свыше установленного срока может привести к печальным последствиям;
- систематически проводите проверку исправности электропроводки, розеток, щитков и штепсельных вилок обогревателя;
- следите за состоянием обогревательного прибора: вовремя ремонтируйте и заменяйте детали, если они вышли из строя;
- используйте приборы, изготовленные только промышленным способом, ни при каких обстоятельствах не нужно использовать поврежденные, самодельные электрообогреватели;
- избегайте перегрузки электросети в случае включения сразу нескольких мощных потребителей энергии;
- не оставляйте включенным электрообогреватели на ночь, не используйте их для сушки вещей;
- не позволяйте детям играть с электрообогревателями;
- устанавливайте прибор на безопасном расстоянии от занавесок или мебели;
- не используйте обогреватель в помещении с лакокрасочными материалами, растворителями и другими воспламеняющимися жидкостями. Также нельзя устанавливать электрообогреватель в захламленных и замусоренных помещениях;
- регулярно очищайте обогреватель от пыли — она тоже может воспламениться;
- не пропускайте сетевые провода обогревателя под коврами и другими покрытиями и не ставьте на провода тяжелые предметы, например, мебель;
- следите за тем, чтобы электровилки и розетки не нагревались, это первый признак неисправности электроприбора или перегрузки сети.

# **КАК ИЗБЕЖАТЬ ПОЖАРА ПО ЭЛЕКТРИЧЕСКИМ ПРИЧИНАМ?**




**Не используйте неисправные выключатели, розетки, вилки, оголенные провода, а также самодельные приборы.**



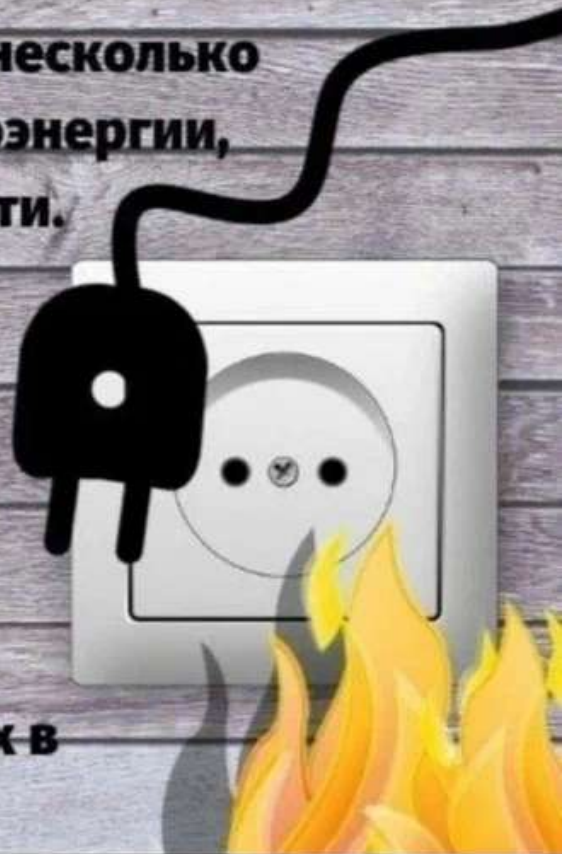
**Не включайте одновременно несколько мощных потребителей электроэнергии, чтобы избежать перегрузки сети.**



**Следите за исправностью электропроводки. Ее монтаж доверяйте только специалистам.**



**Отключайте электроприборы, уходя из дома. Не оставляйте их в режиме ожидания.**





# ПЕЧНОЕ ОТОПЛЕНИЕ И КАМИН

ПОЖАРНАЯ БЕЗОПАСНОСТЬ

ПЕЧЬ ИЛИ КАМИН С ЗАКРЫТОЙ ЗАДВИЖКОЙ И НЕДОГОРЕВШИМ ТОПЛИВОМ - ИСТОЧНИК СО (УГАРНОГО ГАЗА). СО ЧАСТО НАЗЫВАЮТ «БЕСШУМНЫМ УБИЙЦЕЙ». ЕЖЕГОДНО СОТНИ ЛЮДЕЙ УМИРАЮТ ОТ ПОСЛЕДСТВИЙ ОТРАВЛЕНИЯ УГАРНЫМ ГАЗОМ. ИЗБЕЖАТЬ БЕДЫ МОЖНО, СОБЛЮДАЯ ОПРЕДЕЛЕННЫЕ ПРАВИЛА.

ПРИБЕЙТЕ МЕТАЛЛИЧЕСКИЙ ЛИСТ  
РАЗМЕРОМ НЕ МЕНЕЕ 0,5-0,7 МЕТРА НА  
ДЕРЕВЯННОМ ПОЛУ ПЕРЕД ТОПОЧНОЙ  
ДВЕРЦЕЙ ПЕЧИ, ЧТОБЫ ПРЕДУПРЕДИТЬ  
ПОЖАР ОТ ВЫПАДАЮЩИХ ГОРЯЩИХ УГЛЕЙ

ТОПИТЕ ПЕЧИ ПРИ ЗАКРЫТЫХ ДВЕРЦАХ,  
ЧТОБЫ ПРЕДОТВРАТИТЬ ВЫПАДЕНИЕ  
ГОРЯЩИХ ДРОВ И УГЛЕЙ НА ПОЛ

НЕ РАЗЖИГАЙТЕ ДРОВА В ПЕЧИ И КАМИНЕ  
БЕНЗИНОМ, КЕРОСИНОМ ИЛИ ДРУГИМИ  
ЛЕГКОВОСПЛАМЕНЯЮЩИМИСЯ ЖИДКОСТЯМИ

НЕ ОСТАВЛЯЙТЕ ТОПЯЩИЕСЯ ПЕЧИ БЕЗ  
ПРИСМОТРА  
И НЕ ПОРУЧАЙТЕ ЭТО ДЕТЯМ

ПРЕЖДЕ ЧЕМ ЛОЖИТСЯ СПАТЬ, УБЕДИТЕСЬ,  
ЧТО ОГОНЬ В КАМИНЕ ПОГАС

## Правила использования газовых приборов

В сочетании с воздухом газ образует взрывоопасную смесь, как известно, газ не имеет ни цвета, ни запаха. А для того чтобы вовремя определить утечку газа и принять соответствующие меры, он подается с небольшой добавкой сильно пахнущих, но малотоксичных веществ. Сжиженный газ тяжелее воздуха в два раза и при утечке заполняет в первую очередь подвалы, подполья, подземные коммуникации и может распространяться на большие расстояния. **С целью недопущения взрывов бытового газа:**

соблюдайте последовательность включения газовых приборов: сначала зажгите спичку(зажигалку), а затем откройте подачу газа;

поручите установку, наладку, проверку и ремонт газовых приборов и оборудования квалифицированным специалистам;

примите меры по защите баллона и газовой трубки от воздействия тепла и прямых солнечных лучей;

храните газовый баллон в проветриваемом помещении, только в вертикальном положении;

убедитесь перед заменой баллона, что краны нового и отработанного баллонов закрыты. После замены проверьте герметичность соединений (при помощи нанесения мыльного раствора);

исключите случаи допуска детей к газовым приборам.

Если погасло пламя в газовой горелке:

перекройте газовый кран;

если на кухне скопился газ, то следует заходить на кухню, закрывая органы дыхания мокрой тканью;

если концентрация газа велика и перекрыть его невозможно, то немедленно эвакуируйтесь и предупредите соседей;

откройте окна и проветрите помещение;

вызовите аварийную газовую службу, пожарную охрану и скорую помощь.

При запахе газа недопустимо:

курить;

пользоваться открытым огнем;

отключать рубильник, находящийся в непосредственной близости от места утечки газа;

пользоваться лифтом;

включать /выключать свет;

нажимать на кнопку электрозвонка;

включать/выключать электроприборы.

Если все же случилось так, что избежать опасной ситуации не удалось, незамедлительно сообщайте о случившемся по единому телефону вызова экстренных служб «01» или «112».

Звонки на этот номер осуществляются с телефонов любых операторов сотовой связи, а также с домашних телефонов. Каждый звонок принимается бесплатно в любое время суток.

## МЕРЫ ПРЕДОСТОРОЖНОСТИ ПРИ ИСПОЛЬЗОВАНИИ ОБОГРЕВАТЕЛЬНЫХ ПРИБОРОВ

Чтобы прохладными вечерами ничто не мешало Вам наслаждаться домашним уютом, важно помнить о мерах безопасности при обращении с обогревательными приборами. Знание этих простых правил позволит обезопасить себя и свою семью, а также сохранить Ваш домашний очаг.

Необходимо:

- Внимательно изучить инструкцию по эксплуатации электроприбора, впоследствии не нарушать требований, изложенных в ней. Важно помнить, что у каждого прибора есть свой срок эксплуатации, который в среднем составляет около 10 лет. Использование его свыше установленного срока может привести к печальным последствиям.

- Систематически проводить проверку исправности электропроводки, розеток, щитков и штепсельных вилок обогревателя.
- Следить за состоянием обогревательного прибора: вовремя ремонтировать и заменять детали, если они вышли из строя. Менять предохранители, разболтавшиеся или деформированные штекеры.
- Использовать приборы, изготовленные только промышленным способом, ни при каких обстоятельствах не использовать поврежденные, самодельные или «кустарные» электрообогреватели.
- Следует избегать перегрузки на электросеть, в случае включения сразу нескольких мощных потребителей энергии.
- Убедиться, что штекер вставлен в розетку плотно, иначе обогреватель может перегреться и стать причиной пожара.
- Не оставлять включенными электрообогреватели на ночь, не использовать их для сушки вещей.
- Не позволять детям играть с такими устройствами.
- Устанавливать электрообогреватель на безопасном расстоянии от занавесок или мебели. Ставить прибор следует на пол. В случае с конвекторами, их можно крепить на специальных подставках на небольшом расстоянии от пола.
- Не использовать обогреватель в помещении с лакокрасочными материалами, растворителями и другими воспламеняющимися жидкостями. Также нельзя устанавливать электрообогреватель в захламленных и замусоренных помещениях.
- Регулярно очищать обогреватель от пыли – она тоже может воспламениться.
- Не размещать сетевые провода обогревателя под ковры и другие покрытия.
- Не ставить на провода тяжелые предметы (например, мебель), иначе обогреватель может перегреться и стать причиной пожара.